

DOCUMENT DE PRÉSENTATION PÉDAGOGIQUE

EN QUÊTE D'ÉGALITÉ

Sur les traces du racisme

Du 7 mars 2020
au 30 juin 2021

Ce projet est cofinancé par le fonds social européen



SOMMAIRE

QUI SOMMES-NOUS ?	3
L'EXPOSITION	4
#1 QU'EST-CE QUE LE RACISME ?	5
#2 QUE NOUS APPRENNENT LES SCIENCES BIOLOGIQUES ?	7
#3 LE RACISME A-T-IL TOUJOURS EXISTÉ ?	9
#4 COMMENT VIVRE ENSEMBLE ?	11
GLOSSAIRE	13
LIENS AVEC LES PROGRAMMES	15
NOTRE ATELIEXPO	16
MONTER VOTRE PROJET	17
CONTACTS ET RÉSERVATIONS	18
INFORMATIONS PRATIQUES	19
GÉNÉRIQUE	20



QUI SOMMES-NOUS ?

ASSOCIATION SAVOIR APPRENDRE



Savoir Apprendre est une association loi 1901. Elle a créé le musée scientifique l'**Exploradôme** aujourd'hui basé à Vitry-sur-Seine (94) ainsi que l'**Atelier de Prototypage pour l'Investigation Scientifique** (APIS).

Le musée propose des expériences scientifiques et numériques interactives permettant à tous les publics, y compris les plus jeunes, d'appréhender les sciences et les techniques de façon ludique. Des animations, des ateliers et des événements organisés tout au long de l'année permettent d'approfondir l'exploration des sciences et des techniques.

Ces activités sont proposées au sein du musée et également en format « Hors les murs » (dans les classes, lors de manifestations publiques, lors d'événements culturels).

La manipulation et l'expérimentation font partie intégrante de l'approche pédagogique que nous menons et c'est pourquoi l'association a créé en 2012 l'**Atelier de Prototypage pour l'Investigation Scientifique** (APIS) entièrement dédié à la conception et à la fabrication des dispositifs interactifs. L'équipe de production a conçu et fabriqué l'ensemble des dispositifs de l'exposition **En quête d'égalité**.



L'EXPOSITION

Du 7 mars 2020 au 3 janvier 2021

EN QUÊTE D'ÉGALITÉ EN BREF

- 4 pôles disciplinaires pour aborder la question du racisme
- 2 parcours d'enquête interactifs pour explorer l'exposition
- Réalisée avec le soutien du Fonds Social Européen, du conseil régional d'Île-de-France et de la Délégation Interministérielle à la lutte contre le racisme, l'antisémitisme et la haine anti-LGBT (DILCRAH)
- Un programme d'événements gratuits pour faire vivre l'exposition au sein du territoire
- Une exposition collaborative comportant des modules co-conçus par des groupes citoyens
- Deux présentations aux enseignant-e-s : le 11 mars à 14h et à la rentrée 2020



Menez l'enquête et mettez vos préjugés à l'épreuve en partant sur les traces du racisme...

Équipé-e-s d'un kit (parcours « indices ») ou d'un livret d'enquête (parcours « énigmes »), révélez et collectez les indices disséminés dans les quatre pôles pour reconstituer un code en lien avec la thématique. Au cours de votre visite, vous pourrez comprendre comment naissent les stéréotypes, jouer avec l'ADN, ou encore tester vos connaissances sur le sujet du racisme.

L'exposition mobilise différentes disciplines pour déconstruire la notion de racisme. Depuis la psychologie qui revient sur la manière dont l'on construit des catégories pour comprendre le monde jusqu'aux sciences biologiques qui interrogent la notion de race, en passant par l'histoire pour étudier la théorisation du racisme et ses applications idéologiques, chaque pôle aborde de grandes questions sur lesquelles ces disciplines permettent de se pencher.

Au sein de chaque pôle, des expériences interactives permettent d'expérimenter, interroger et comprendre par soi-même les mécanismes en place derrière le racisme. C'est réellement une démarche d'enquête qui est proposée pour inciter chacun-e à remettre en question ses préjugés et initier un questionnement aussi bien individuel que collectif.

Comme nos expositions précédentes, **En quête d'égalité** laisse une grande place à l'implication des publics, en leur offrant l'occasion de participer à la conception de certains modules. Les contributions des groupes citoyens sont intégrées dans l'exposition et autorisent leurs participant-e-s à livrer leur vécu et leur point de vue sur la question du racisme et des discriminations.

Les pôles thématiques de l'exposition

#1 QU'EST-CE QUE LE RACISME ?

Nous catégorisons le monde qui nous entoure afin de le comprendre : les objets, les animaux, les couleurs... et les êtres humains.

Les mécanismes du racisme s'enclenchent quand ces catégories d'êtres humains sont hiérarchisées et essentialisées. Le racisme consiste à ne pas voir ces catégorisations comme des stéréotypes et à les prendre pour des vérités générales.

OBJECTIFS

- Mettre en avant les mécanismes du racisme : catégorisation, hiérarchisation, essentialisation
- Définir les notions de préjugés, de stéréotypes et de discrimination
- Interroger ses propres représentations

Le premier pôle de l'exposition s'appuie donc sur le domaine de la **psychologie sociale** pour détailler ce que l'on a appelé le mécanisme du racisme.

Il revient sur les trois étapes de ce mécanisme :

- la **catégorisation** : le tri des éléments que l'on rencontre en différentes catégories, en fonction de stéréotypes. C'est un réflexe normal que nous appliquons sans cesse pour identifier une nouvelle situation, une personne ou un objet, en le comparant à ce que l'on connaît ou croit connaître
- la **hiérarchisation** : le classement de ces catégories les unes par rapport aux autres
- l'**essentialisation** : ne pas reconnaître ces catégories pour ce qu'elles sont et les prendre pour des vérités générales

Cette partie de l'exposition souligne comment ce processus aboutit à l'enfermement des individus dans des **stéréotypes racistes** selon des critères arbitraires, qu'elle invite à déconstruire. Elle aborde ensuite la manière dont le racisme peut se manifester par des **discriminations** à l'égard de certains groupes, dans l'accès au logement, à l'embauche, à la santé...



Les pôles thématiques de l'exposition

#1 QU'EST-CE QUE LE RACISME ?

LES MANIPS

La porte des stéréotypes

Ce dispositif qui interpelle les visiteur-se-s à leur entrée dans l'espace d'exposition a été alimenté par des élèves de seconde d'un lycée de Vitry-sur-Seine, qui ont réuni, analysé et enregistré les stéréotypes racistes entendus par le biais de divers supports. Ce module place le vécu au centre de sa conception : les élèves rapportent les préjugés qu'elles et ils connaissent, puis les visiteur-se-s y sont exposé-e-s à leur tour et identifient immédiatement le groupe auquel ils sont adressés.

Pour aller plus loin

Qu'est-ce qu'un stéréotype ?

Un **stéréotype** est une représentation simplifiée d'un individu ou d'un groupe, relative aux attributs physiques, moraux et / ou comportementaux. C'est une image fixée et caricaturale qui simplifie la complexité du réel.

Un **préjugé** est une opinion préconçue portant sur un individu ou un groupe, souvent construite à partir de stéréotypes. C'est un jugement de valeur négatif, émis sans connaissance ni fondement de l'individu ou du groupe en question.

Les préjugés et les stéréotypes renvoient à la notion d'**essentialisation**, c'est-à-dire le fait de réduire une personne à une seule de ses caractéristiques – autrement dit, lui coller une étiquette, le mettre dans une boîte et le renvoyer à la catégorie qu'on lui a assignée.

Catégoris



S'inspirant des jeux d'arcade des années 80 et de l'esthétique du retro gaming, le dispositif est un jeu de tri qui propose aux joueur-se-s, en mode solo ou duo, de trier des objets dans des catégories selon trois niveaux de difficulté.

La manip illustre le processus cognitif naturel de la **catégorisation**, qui correspond également à la première étape du mécanisme du racisme (catégorisation, hiérarchisation, essentialisation).

Pour aller plus loin

Le mécanisme du racisme

La catégorisation (processus de lecture/tri rapide et simplifié) des informations permet au cerveau d'économiser de l'énergie. C'est un processus spontané que nous faisons tou-te-s pour comprendre le monde autour de nous en le simplifiant.

La catégorisation correspond aussi à la première étape du mécanisme du racisme, suivie de la **hiérarchisation** – c'est-à-dire le fait de considérer certaines catégories comme inférieures et d'autres comme supérieures – et de l'**essentialisation** – ou l'enfermement des individus dans leur catégorie.

En proposant aux visiteur-se-s de trier des animaux, des plantes et des objets dans des « boîtes », le dispositif illustre la spontanéité du processus de la catégorisation. Il renvoie également aux classements scientifiques faits par les naturalistes à partir du XVII^e siècle. Des scientifiques comme Buffon ou Linné tentent de classer le monde naturel : minéraux, végétaux, animaux, en faisant des catégories de plus en plus précises. C'est dans ce contexte de classification du monde que les êtres humains sont à leur tour observés et classés en « races » ou en « variétés ». L'histoire des sciences raciales est abordée dans le pôle 3 (voir p.9).

Les pôles thématiques de l'exposition

#2 QUE NOUS APPRENNENT LES SCIENCES BIOLOGIQUES ?

Les progrès de la biologie et de la génétique nous apprennent qu'il n'y pas de races humaines. Tous les êtres humains appartiennent à la même espèce : l'*Homo sapiens*, apparu il y a environ 300 000 ans en Afrique. Nous partageons tou-te-s les mêmes origines et les mêmes ancêtres.

OBJECTIFS

- Déconstruire scientifiquement la notion de "race" appliquée aux humain-e-s
- Introduire la classification des êtres vivants et la notion d'espèce
- Montrer que tous êtres humains appartiennent à la même espèce (*Homo sapiens*) et ont la même origine et les mêmes parents

Dans ce pôle, les **sciences biologiques et génétiques** sont mobilisées pour apporter un éclairage sur la notion de « race ».

Dans un premier temps, il explique pourquoi l'application du terme de « race » pour distinguer les êtres humains entre eux n'a pas de fondement scientifique. Il rappelle que nous appartenons tou-te-s à la même espèce, ***Homo sapiens***, mais aussi que les êtres humains partagent 99,9 % de leur patrimoine génétique ainsi que des origines et des ancêtres communs. Il offre également l'occasion de se pencher sur notre ADN et de s'intéresser au codage de notre génome.

Enfin, le pôle revient sur les **couleurs de peau** : pourquoi nous avons des teintes de peau différentes, la manière dont la société les catégorise, la perception de notre propre couleur et de celles des autres...



Les pôles thématiques de l'exposition

#2 QUE NOUS APPRENNENT LES SCIENCES BIOLOGIQUES ?

LES MANIPS

Mixe ton ADN

Ce module propose de créer une musique à partir de 4 notes. Chaque **note** est associée à une **base** de l'ADN permettant une analogie entre musique et **codage du génome**. La partition génère une **séquence génétique**, explique la formation de l'ADN, le séquençage génétique et met en évidence l'infinité de combinaisons possibles.

Ce dispositif permet de comprendre que tous les êtres humains possèdent un patrimoine génétique commun (99,9%) et qu'on ne peut donc pas parler de races biologiques. Le dispositif permet également de comprendre comment notre patrimoine génétique est codé et de se rendre compte de la quasi-infinité de possibilités de combinaisons avec seulement 4 bases.

Pour aller plus loin

ADN, gène, chromosome : quelles différences ?

Les chromosomes sont constitués d'ADN. Nous avons tou-te-s 46, soit 23 paires. Chaque paire est composée d'un chromosome d'origine paternelle et un chromosome d'origine maternelle.

L'ADN (Acide Désoxyribonucléique) est une molécule, présente dans toutes nos cellules. Elle porte les gènes. Elle est constituée de 4 bases, A-T-G-C : l'adénine (A), la thymine (T), la guanine (G) et la cytosine (C).

Un gène est un morceau de l'ADN et il détermine les caractéristiques héréditaires de chaque être vivant. Chaque gène est présent en double et ces copies s'appellent des allèles.

Bien dans ta peau

Avec ce dispositif, les visiteur-se-s sont invité-e-s à se prendre en photo afin de visualiser leur **couleur de peau** et de l'intégrer dans une mosaïque d'images produites par les autres visiteur-se-s.

Cette installation permet de déclencher une réflexion sur la perception de sa propre couleur de peau et de la confronter à celle des autres. Ainsi, on montre que la couleur de peau ne se représente pas en catégories fermées telles que blanc, noir, jaune...

En effet, même si la couleur de peau ne résume pas la question du racisme, elle en représente une partie essentielle car c'est une des caractéristiques physiques les plus immédiatement visibles.

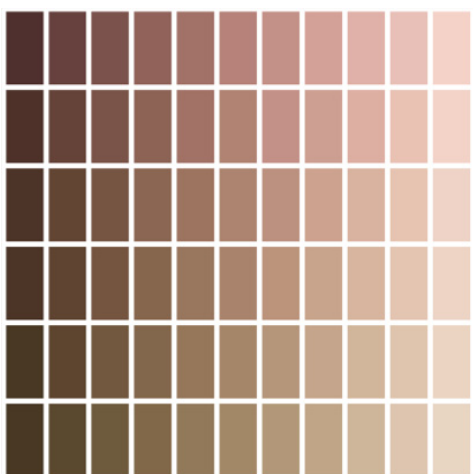
Pour aller plus loin

D'où vient la diversité des couleurs de peau ?

La couleur de la peau est due à un pigment appelé **mélanine** présent dans l'épiderme, la couche la plus superficielle de notre peau. Les variations de quantité et de répartition de la mélanine vont déterminer les nuances de couleur de peau. Ce pigment permet de nous protéger des rayonnements ultraviolet (UV) du soleil.

L'ensoleillement étant plus faible aux pôles, les peaux claires y seront favorisées pour synthétiser la vitamine D, dont la production est stimulée par les rayonnements du soleil.

La diversité des couleurs de peau est donc le résultat de l'adaptation de nos ancêtres à leur environnement lors des premières migrations sous l'effet de la sélection naturelle.



Les pôles thématiques de l'exposition

#3 LE RACISME A-T-IL TOUJOURS EXISTÉ ?

La théorie selon laquelle l'humanité serait divisée en plusieurs races distinctes les unes des autres nous vient de scientifiques à partir du XVIII^e siècle. Ces idées ont permis de justifier des systèmes inégalitaires comme le colonialisme ou le nazisme.

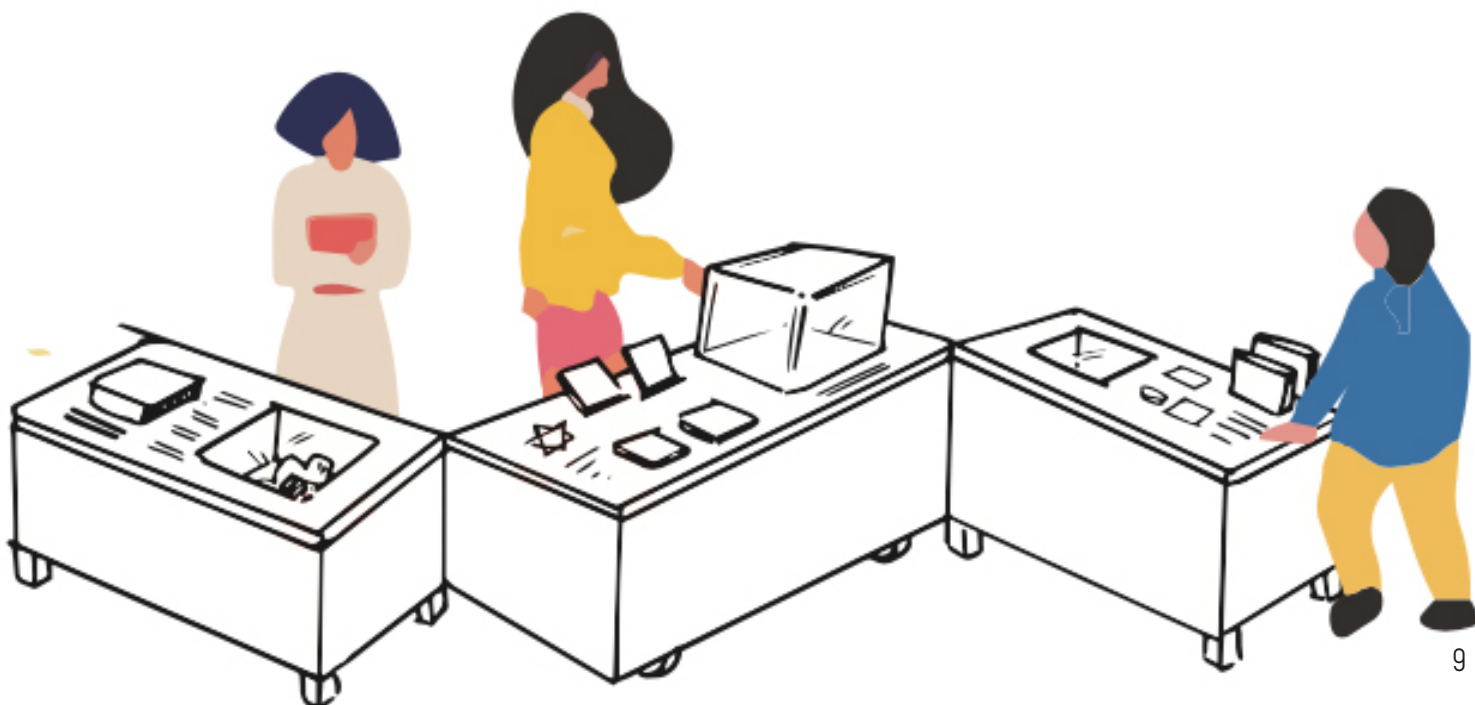
OBJECTIFS

- Montrer comment les scientifiques ont tenté de fonder scientifiquement la notion de « race » appliquée aux êtres humains.
- Montrer que cette tentative de scientification des « races » humaines a mené à des systèmes de pensées racistes
- Mettre en avant des exemples historiques concrets de systèmes racistes d'État

Dans cette partie de l'exposition, c'est une perspective **historique** qui est adoptée pour comprendre le contexte dans lequel le racisme a été conceptualisé. Elle rappelle que le racisme est une construction occidentale relativement récente mise en place à partir du XVIII^e siècle par des scientifiques.

Ceux-ci ont développé l'idée selon laquelle l'humanité serait divisée en plusieurs « races » distinctes. Cette théorie a évidemment une forte portée idéologique, et des répercussions très fortes : l'**esclavage**, la **colonisation** et le **nazisme** sont des exemples de systèmes racistes ayant conduit à l'exploitation, voire à l'extermination, de millions de personnes.

L'exposition revient sur ces exemples, mais aussi sur des figures majeures de la **lutte pour l'égalité entre les êtres humains** tirées de l'histoire française. Elle présente notamment des acteur·rice·s de la décolonisation, des abolitionnistes et des penseur·se·s de la lutte contre le racisme dans un jeu mettant en avant leurs actions.



Les pôles thématiques de l'exposition

#3 LE RACISME A-T-IL TOUJOURS EXISTÉ ?

LES MANIPS

Qui est-ce ?

Cette manip reprend le principe du jeu « Qui est-ce ? » avec des personnages historiques de la lutte contre le racisme, l'esclavage et le colonialisme dans l'histoire française.

Elle permet d'une part de montrer que les victimes du racisme ont résisté et lutté pour leur propre émancipation et d'autre part que des personnes non-victimes peuvent également lutter contre des oppressions qu'elles et ils ne subissent pas.

Pour aller plus loin

Zoom sur quelques personnalités

Toussaint Louverture (1743 - 1803) : Né esclave sur l'île de Saint-Domingue (aujourd'hui Haïti), il est affranchi à l'âge de 33 ans. A la fin du XVIII^e siècle, il prend la tête d'une insurrection d'esclaves. Il devient l'un des généraux les plus importants de la Révolution Haïtienne (1791 - 1804). Il se bat pour l'indépendance de Saint-Domingue : celle-ci est enfin obtenue en 1804.



Lalla Fatma N'Soumer (1830 - 1863) : Lalla Fatma est une résistante algérienne kabyle ayant vécu au XIX^e siècle, pendant la conquête de l'Algérie par la France. Bien qu'elle ne porte pas elle-même les armes, elle participe à la stratégie des combats et inspire les troupes. Le titre honorifique de « Lalla » lui est conféré. Elle est emprisonnée par les Français et meurt quelques années plus tard. L'Algérie ne redeviendra indépendante que plus de 100 ans plus tard.

Frise chronologique

Frise chronologique de l'histoire du racisme - prioritairement européenne et française - depuis le XV^e siècle. La frise est accompagnée d'objets symbolisant certaines périodes historiques afin de donner du relief au dispositif.

Ce dispositif met en évidence le lien entre les théories scientifiques racialistes, le système de pensées raciste et les systèmes de domination racistes (colonisation, esclavage et nazisme).

Pour aller plus loin

Quelques dates clés

- **1685** : Louis XIV édite le Code Noir. Ce document régleme le système esclavagiste dans les colonies. Les esclaves sont défini-e-s comme des «biens meubles». Les punitions corporelles et la peine de mort sont autorisées.

Suggestions de ressources à utiliser : le documentaire Les routes de l'esclavage de Daniel Cattier, Juan Gélas et Fanny Glissant, et l'ouvrage l'Atlas des esclavages de Marcel Dorigny (Éditions Autrement).

- **1804** : Suite à la Révolution haïtienne, l'île de Saint Domingue obtient son indépendance vis-à-vis de la France et devient la République d'Haïti. C'est la première République Noire dans l'histoire.

Suggestions de ressources à utiliser : le documentaire Décolonisation, de Marc Ball et Karim Miské (ARTE), et l'ouvrage Discours sur le colonialisme d'Aimé Césaire (Éditions Présence Africaine).

- **1942** : La Rafle du Vel d'Hiv . Aidés par le gouvernement français, entre les 16 et 17 juillet 1942, les nazis arrêtent et déportent plus de 13 000 Juif-ve-s dans les camps de la mort. Cet évènement est appelé la rafle du Vélodrome d'Hiver, d'après un gymnase situé dans le 15^e arrondissement de Paris où certain-e-s Juif-ve-s ont été temporairement détenu-e-s avant d'être déporté-e-s.

Suggestions de ressources à utiliser : le film La Rafle de Roselyn Bosch, et l'ouvrage L'antisémitisme expliqué aux jeunes de Michel Wieviorka (Éditions du Seuil).

Les pôles thématiques de l'exposition

#4 COMMENT VIVRE ENSEMBLE ?

Le quatrième et dernier pôle pose la question du « vivre ensemble ». Il rappelle les fondements de la loi internationale qui pose l'égalité entre eux de tous les êtres humains et de la loi française qui interdit et sanctionne les propos, les discriminations et les violences racistes. Enfin, la diversité et la richesse multiculturelle de la France, composée de Français et de Françaises de toutes les origines, est mise en valeur et célébrée.

OBJECTIFS

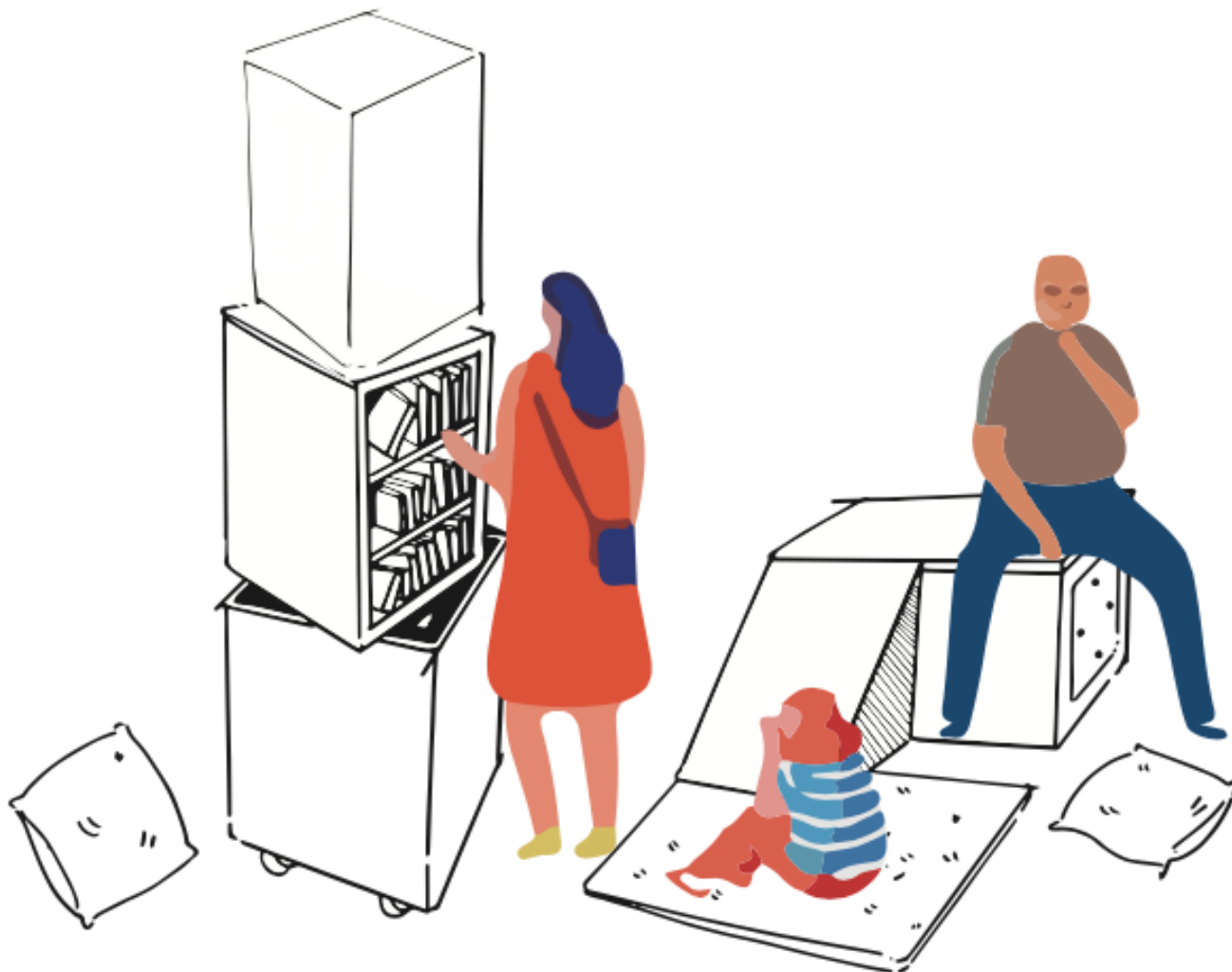
- Expliciter le contexte législatif aujourd'hui au niveau international et national
- Mettre en avant l'évolution des droits de l'Homme.
- Expliquer d'où vient la « diversité » en France par le biais de l'histoire de l'immigration en France

Le quatrième pôle conclut donc l'exposition en se posant la question du « **vivre ensemble** » et s'attarde sur les **Droits de l'Homme** garantis par différents textes nationaux et internationaux.

Il rappelle les fondements de la loi internationale qui énonce l'égalité entre tous les êtres humains et de la loi française qui interdit et sanctionne les propos, les discriminations et les violences racistes.

Ce pôle revient également sur le fait que la France est une société multiculturelle construite sur des vagues d'**immigration** successives. Sa culture a été façonnée – et continue d'être nourrie – par diverses cultures, langues, coutumes...

On se penche alors sur la notion de **diversité**.



Les pôles thématiques de l'exposition

#4 COMMENT VIVRE ENSEMBLE ?

LES MANIPS

Égalithèque

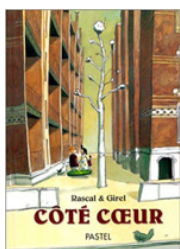
L'égalithèque met à la disposition des publics des ouvrages de littérature jeunesse et adulte sur le thème du racisme. Ce dispositif permet d'approfondir certains contenus abordés dans l'exposition et permet de repartir avec une sélection d'ouvrages sur la thématique pour éventuellement prolonger le travail en classe.

Pour aller plus loin

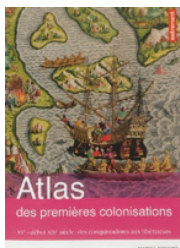
Sélection d'ouvrages



Ta race ! Moi et les autres de Marie Desplechin (Éditions Courtes et Longues / Musée de l'Homme, 2017) : Et puis, d'où vient cette idée que nous appartenons à différentes races : ne sommes-nous pas tous des êtres humains ? De l'origine des « races humaines » jusqu'à aujourd'hui, Marie Desplechin interroge le phénomène du racisme dans le monde. Elle le décortique et en montre les dangers et les méfaits... Des documents d'époque, des œuvres d'art, les images justes et éclatantes de Betty Bone illustrent ce livre et enrichissent la réflexion. À partir de 8 ans.



Côté cœur de Rascal (L'École des loisirs, 2000) Anissa et François habitent à la Cité des Fleurs. La seule fleur de la Cité, c'est Anissa. Les seuls parfums de la Cité ce sont ceux que François et Anissa trouvent dans le dictionnaire : il y a les mots fleurs et les mots caca-de-chien. Les mots caca-de-chien, c'est pas trop leur truc. C'est plutôt celui du père de François, des mots comme « Bougnoules » dont François trouve qu'ils puent. Évidemment, il préfère les mots-fleurs, comme « Amour ». Mais là, François n'est pas forcément d'accord avec le gros dictionnaire. François et Anissa ont leur définition à eux du mot « Amour ». Entre 6 et 8 ans



Atlas des premières colonisations de Marcel Dorigny (Éditions Autrement, 2013) : En 1492, Christophe Colomb découvre l'Amérique, bientôt suivi par les conquistadores espagnols et portugais, relayés au XVII^e siècle par les Provinces Unies, la France et l'Angleterre. Plus de 120 cartes, plans de villes et graphiques pour comprendre quatre siècles de conquête du monde par les Européens. Cet atlas est le premier à être consacré à cette période unique d'expansion européenne inaugurant l'ère de la mondialisation.

Quiz de l'égalité

Ce battle-quiz permet d'aborder de manière transversale les domaines évoqués dans les 4 pôles.

Ce dispositif propose de tester et de compléter les questions abordées dans l'exposition en affrontant d'autres visiteur-se-s.

À ton avis ?

Avec cette manip, donnez votre avis sur une question d'actualité en rapport avec le racisme pour faire le lien entre l'exposition et le débat social actuel.

Ce dispositif propose aux élèves de s'exprimer en votant mais également en argumentant leur positionnement lors de la visite. C'est l'occasion de développer son esprit critique et ses compétences en matière d'argumentation et de se positionner, en tant que citoyen ou citoyenne, par rapport aux questions qui traversent notre société.

Les 12 notions clés de l'exposition

Antisémitisme

L'antisémitisme désigne le racisme particulier à l'égard des Juif-ve-s, des personnes perçues comme telles ou de la religion juive. Il se fonde sur un antijudaïsme (hostilité envers le judaïsme) remontant à l'Antiquité et qui se propage au Moyen-ge dans les sociétés européennes chrétiennes. Au 20e siècle, pendant la Seconde Guerre mondiale, des siècles d'antisémitisme en Europe mènent à un génocide des Juif-ve-s, perpétré par l'Allemagne nazie. Aujourd'hui, l'antisémitisme se manifeste notamment par des stéréotypes négatifs et des actes violents (agressions, meurtres) envers des personnes juives, des lieux de culte ou encore des cimetières.

Catégorisation

La catégorisation est un processus élémentaire et universel du cerveau humain qui consiste à découper le monde environnant en groupes distincts, à partir de traits caractéristiques. Ce processus est spontané et involontaire : il permet notamment d'identifier des individus ou des groupes sociaux, de se repérer et de se positionner dans la société.

Colonialisme

Le colonialisme est une idéologie qui s'est développée en Europe au 19e siècle. Elle s'est traduite par la colonisation de territoires par certains Etats Européens, à partir de la fin du 15e siècle. La colonisation désigne la conquête et l'exploitation de territoires au profit des colonisateurs et au dépens des peuples colonisés. Cette idéologie est contraire au « droit des peuples à disposer d'eux-mêmes » inscrit dans la Charte des Nations unies en 1945.

Discrimination

Une discrimination se traduit par une différence de traitement vis-à-vis d'une personne sur la base de certains critères (âge, genre, race, orientation sexuelle, religion...). Elle concerne la difficulté d'avoir accès à un bien ou à un service, tels que l'emploi, le logement, les soins médicaux, les boîtes de nuit ou encore l'éducation. En France, les discriminations sont passible d'une peine maximale de 3 ans de prison et 45 000 euros d'amende.

Esclavage

L'esclavage est un système dans lequel des êtres humains sont privés de leur liberté et exploités par d'autres. Les esclaves n'ont aucun droit dans la société et soumis-e-s par la violence par leur propriétaire. Elles et ils sont considéré-e-s comme des "biens meubles", c'est-à-dire comme des objets qui peuvent être vendus et achetés.

Essentialisation

L'essentialisation est une des 3 opérations de la mécanique raciste, précédée de la catégorisation et la hiérarchisation. C'est le fait de réduire un individu à une seule de ses caractéristiques (sa couleur de peau, sa religion, ses origines) et donc de refuser de le voir comme une personne à part entière. En essentialisant un individu, on lui attribue une appartenance, des origines et un destin déterminé. On l'enferme dans une identité figée et restreinte.

GLOSSAIRE

Génocide

Les Nations Unies ont défini le génocide comme un ensemble d'actes « commis dans l'intention de détruire, en tout ou en partie, un groupe national, ethnique, racial ou religieux ». Depuis 1945, la législation internationale condamne les génocides en tant que crime contre l'humanité. On peut citer le génocide arménien commis par la Turquie entre 1915 et 1916, ainsi que la Shoah, perpétrée contre les Juif·ve·s et les Roms par l'Allemagne nazie entre 1941 et 1945.

Islamophobie

Définie en 1910, pendant la période coloniale, comme étant un « préjugé contre l'islam répandu chez les peuples de civilisation occidentale et chrétienne », l'islamophobie désigne aujourd'hui le racisme particulier à l'égard de l'islam et des musulman·e·s en général. L'islamophobie se manifeste notamment par le rejet de certaines pratiques religieuses, des violences physiques et une croyance en l'incompatibilité de l'islam avec les valeurs de la république française.

Préjugé

Un préjugé est une opinion préconçue portant sur un individu ou un groupe. Il se fonde sur des stéréotypes et produit des jugements de valeur généralement négatifs, sans fondement ni connaissance des individus.

Racisme

Le racisme se traduit par une attitude d'hostilité systématique à l'égard d'une catégorie de personnes. Cette idéologie est fondée sur la croyance qu'il existe une hiérarchie entre les groupes humains - appelés « races » - et place les Européens blancs au sommet. Cet héritage du système et de la pensée coloniale se traduit aujourd'hui par un racisme structurel dans la société. Celui-ci produit des inégalités, des discriminations et des injustices pour toute une partie de la population.

Stéréotype

Un stéréotype est une représentation simplifiée d'un individu ou d'un groupe, qui se fonde sur ses attributs physiques, moraux ou comportementaux. Il est diffusé par le sens commun, l'entourage, les médias et constitue la base sur laquelle peuvent prendre appui des comportements et propos racistes.

Xénophobie

La xénophobie est une attitude d'hostilité systématique manifestée à l'égard des étranger·ère·s ou des personnes perçues comme telles. Elle ne se confond pas avec le racisme, mais elle est nourrie par les mêmes mécanismes, faisant appel aux stéréotypes et préjugés. La xénophobie désigne une attitude individuelle par rapport à « l'Autre » tandis que le racisme est un système de domination sociale, politique et économique.

LIENS AVEC LES PROGRAMMES

Socle commun de compétences et de connaissances

Domaine 3 : la formation de la personne et du citoyen

Domaine 4 : les systèmes naturels et techniques

Domaine 5 : les représentations du monde

Programmes

Questionner le monde :

Questionner le monde du vivant
Explorer les organisations du monde
Questionner l'espace et le temps

CYCLE 2

Histoire :

Des républiques, une démocratie : des libertés, des droits et des devoirs

Sciences et technologie :

Le vivant, sa diversité et les fonctions qui le caractérisent
Unité et diversité du vivant, notion de classement

EMC :

Respecter autrui, accepter et respecter les différences
Construire l'esprit critique

CYCLE 3

Histoire :

Le XVIII^e siècle. Expansions, Lumières et révolutions
L'Europe et le monde au XIX^e siècle : conquêtes et sociétés coloniales

SVT :

Le vivant et son évolution, diversité d'une population

EMC :

Respecter autrui, accepter et respecter les différences
Construire l'esprit critique

CYCLE 4

NOTRE ATELIEXPO

Pour les scolaires

Durée : 2h

#1 VISITE (1h)

La visite de l'exposition est semi-guidée : dans un premier temps, le-la médiateur-riche guide le groupe dans l'exploration de quelques modules phares de l'exposition. Puis les élèves disposent d'un temps de visite libre pour découvrir le reste de l'exposition, toujours en présence du-de la médiateur-riche.

#2 ATELIER : LE MÉCANISME DU RACISME (1h)

Fin de cycle 2, cycle 3 et cycle 4 (déclinaisons adaptées selon l'âge)

Peut-on catégoriser les êtres humains ? Que racontent nos points communs et nos différences ? Qu'est-ce qu'un stéréotype ?

À partir d'expériences, de jeux et de mises en débat, les élèves décryptent la mécanique du racisme et prennent conscience de ses conséquences. Chaque étape – catégorisation, hiérarchisation, essentialisation – est illustrée par des expériences et discutée collectivement. Les élèves sont amené-e-s à remettre en cause les stéréotypes et à développer leur esprit critique.

En s'intéressant à des exemples fictifs et réels, ils testent différentes méthodes de classification des êtres humains et prennent conscience de leur caractère subjectif en s'appuyant sur différents outils.

Puis ce sont les conséquences du racisme (stéréotypes et discriminations) qui sont abordées, avec des exemples adaptés à l'âge du groupe.



Dans quelles catégories peut-on classer ces personnages de dessins animés ?



A-t-on réellement la peau « noire » ou « blanche » ?

Tous les documents pédagogiques sont disponibles sur :

<https://padlet.com/pedagoexplo1920/eqe>

Vous trouverez également sur le padlet des ressources permettant d'approfondir les différents points traités dans l'exposition.

MONTER VOTRE PROJET

Certains dispositifs sont évolutifs et amendables par les contributions des élèves lors de certains projets suivis. Si vous souhaitez monter un projet de quelques séances pour l'année scolaire 2019-2020 ou pour le premier semestre de l'année scolaire 2020-2021, n'hésitez pas à contacter Charlotte, notre professeure relais (charlotte@exploradome.com).

ILS TRAVAILLENT AVEC NOUS PENDANT L'ANNÉE SCOLAIRE 2019-2020

Collège Rabelais de Vitry-sur-Seine : une classe de 5^e travaillera autour de l'exposition sur la réalisation d'une campagne d'affichage luttant contre le racisme et réalisera des capsules vidéo témoignant de situations de racismes subies ou connues par les élèves.

Collège Rabelais de Vitry-sur-Seine : une classe de 5^e travaillera en collaboration avec éthnoArt sur un projet d'enquête ethnographique dans la ville de Vitry sur les espaces genrés et racisés.

8 classes de collèges d'île-de-France participeront au projet « 7,2 milliards d'humains, et moi, et moi émois » porté par l'association ArkéoMédia, qui se terminera par une visite de l'exposition.

DATES IMPORTANTES POUR LES PROJETS 2020-2021

MARS 2020 : possibilité de monter un projet « **MICACO : Arts et culture** » pour les collèges de Seine-Saint-Denis. Ce type de projet est entièrement subventionné avec au programme : sorties, intervention de notre musée et d'un-e intervenant-e extérieur-e dans votre établissement.

Dossier à co-construire avec notre professeure relais.

MAI-JUIN 2020 : possibilité de monter des dossiers pour des subventions assurées par la DAAC de Créteil pour tous les établissements second degré de l'académie. Il existe plusieurs types de dossiers à co-construire avec notre professeure relais.

CONTACTS ET RÉSERVATIONS

Contacts

Pour la réservation d'une visite au musée et/ou de l'ateliexpo :

Service réservation : reservation@exploradome.com
01 43 91 16 33

Horaires du service réservation

Lundi de 9h30 à 12h30 et de 13h30 à 17h00
Mardi de 9h30 à 12h30 et de 13h30 à 17h00
Mercredi de 9h30 à 12h00 et de 14h00 à 18h00
Jeudi de 10h00 à 12h30 et de 13h30 à 17h00
Vendredi de 9h30 à 12h30 puis de 13h30 à 17h00

Pour une demande particulière :

Service pédagogique : 01 43 91 16 23

Fabien BOYER - fabien@exploradome.com

Kim HUYNH - kim.huynh@exploradome.com

Pour un projet suivi, un dossier DAAC, des questions sur les documents pédagogiques :

Charlotte MONGKHONHSINH, professeure relais : charlotte@exploradome.com

Tarifs

Pour visiter l'exposition

130 €	Ateliexpo (visite + atelier) 2h pour 15 élèves maximum
260 €	Ateliexpo 2h pour 30 élèves maximum

3,50 €/élève

Visite découverte 1h de l'espace d'exposition permanente

5 €/élève

Visite découverte 1h30 de l'espace d'exposition permanente

Un·e accompagnateur·rice gratuit·e pour 10 élèves, 3,50 € pour les suivant·e·s

65 €

Atelier de 1h pour 15 élèves maximum

(55 € si couplé avec une visite de l'espace d'exposition permanente)

130 €

Atelier de 2h pour 15 élèves maximum

(110 € si couplé avec une visite de l'espace d'exposition permanente)

Gratuit pour les groupes scolaires des écoles maternelles ou élémentaires de Vitry-sur-Seine.

Pour suivre notre offre pédagogique, abonnez-vous à notre newsletter :

<http://www.exploradome.fr/newsletter>

INFORMATIONS PRATIQUES

Accueil des groupes

Du lundi au samedi, sur réservation

Accès depuis Paris

RER C : station Vitry-sur-Seine (trains MONA et ROMI), puis 15 min à pied

MÉTRO : L7 station Villejuif-Louis Aragon, puis bus 172 arrêt «Exploradôme»

BUS DIRECTS : 132 et 172 arrêt « Exploradôme », 183 arrêt «MAC/VAL», 180 arrêt «Église de Vitry»

CAR : Porte de Choisy, prendre la N305 10mn jusqu'à la place de la Libération, puis avenue Henri Barbusse

Présentation de l'exposition et de l'offre pédagogique associée

Le mercredi 11 mars de 14h à 16h

À la rentrée scolaire 2020

Visite de l'exposition en compagnie d'un-e médiateur-riche et présentation de l'ateliexpo et des projets suivis.

Horaires du service de réservation

Lundi de 9h30 à 12h30 et de 13h30 à 17h00

Mardi de 9h30 à 12h30 et de 13h30 à 17h00

Mercredi de 9h30 à 12h00 et de 14h00 à 18h00

Jedi de 10h00 à 12h30 et de 13h30 à 17h00

Vendredi de 9h30 à 12h30 puis de 13h30 à 17h00

Le bâtiment (y compris l'espace d'exposition permanente) est accessible aux personnes à mobilité réduite.

EXPLORADÔME

18 avenue Henri Barbusse - 94400 Vitry-sur-Seine

Téléphone : 01 43 91 16 20 - info@exploradome.com - www.exploradome.fr

Association reconnue d'intérêt général non assujettie à la TVA

GÉNÉRIQUE

Équipe projet :

Amar ABER, directeur Exploradôme-Apis

Nicolas MANGEOT, porteur du projet, muséographe, directeur adjoint Exploradôme

Gabrielle DAVIS, chargée de mission

Camille DOUILLARD, **Claire GARRAUD**, **Allison MESSANGA**, **Thibaut SAEZ**, concepteur-rice-s

Charlotte MONGKHONHSINH, professeure relais, académie de Créteil

Loriane BEDU, **Raphaël HUBERT**, communication

Comité scientifique :

Jack GUICHARD, président du Conseil scientifique et pédagogique de l'Exploradôme, Professeur des universités et ancien directeur du Palais de la découverte

Delphine BENOIT, chercheuse en épistémologie et histoire des sciences à l'université Paris Saclay

Pascal BLANCHARD, historien chercheur au CNRS et codirecteur du groupe de recherche ACHAC

Evelyne HEYER, professeure d'anthropologie génétique au Muséum National d'Histoire Naturelle

Christian POIRET, maître de conférence en sociologie à l'université Paris 7

Réalisation des manipulations interactives et du mobilier (APIS) :

Joris BORGONJE, technicien prototypiste

Chloé GUILLEROT, responsable Affaires

Chloé LOUISIN, conceptrice designer

Didier DE MARREZ, chef de production

Emir MUHIC, concepteur

José PEREIRA, apprenti

Assistance à la muséographie :

Anne STEPHAN, **Adrien MOLTO**

Graphisme et illustration :

Quentin CHAUDAT, **Stéphanie VIOT**

Interfaces logicielles :

Pôle Nord Studio

Romain DIVANDARY

Remerciements :

Avec le concours du Muséum National d'Histoire Naturelle dans le cadre de l'exposition « Nous et les autres. Des préjugés au racisme » (Musée de l'Homme)

Nous remercions les élèves de la 2^{nde} 5 du lycée Jean Macé de Vitry-sur-Seine et Bruno **MARTINE**, Bertrand **GERMAIN** et Anne **BARON**, pour leur contribution à l'exposition.

Nous remercions Sophie et Sébastien **COUVILLERS-PILOT**, Sabrina **MALANDA** et Richard **RAUX**, et Thibaut et Rojo **SAEZ** pour leurs témoignages et Laurence **PETIT-JOUVET** pour ses conseils pour la réalisation.

Avec le soutien de :

Fonds Social Européen

Ministère de l'Éducation nationale

Délégation interministérielle à la lutte contre le racisme, l'antisémitisme et la haine anti-LGBT

Conseil régional d'Île-de-France

Conseil départemental du Val-de-Marne

Ville de Vitry-sur-Seine